

**Vabariigi Valitsuse korralduse „Kaitsetööstuspargi riigi eriplaneeringu ja keskkonnamõju strateegilise hindamise algatamine“ eelnõu
SELETUSKIRI**

1. SISSEJUHATUS

1.1.Sisukokkuvõte

Vabariigi Valitsuse tegevusprogrammi 2023-2027 punktis 1.1.6 on eesmärgiks seatud, et suurenenud riigikaitseinvesteeringutest peab osa saama ka Eesti kaitsetööstus. Selleks toetab valitsus Eesti kaitsetööstust ning arendab välja laskemoona-, relva- ja droonitootmist võimaldava tööstuspargi.¹ Venemaa agressioonisõda Ukrainas on muutnud Euroopa julgeoleku olukorda. Eesti tugevdab riigikaitset, eraldades alates 2024. aastast vähemalt 3% sisemajanduse kogutoodangust kaitsekuludeks. Samal ajal on Eesti huvi, et Euroopa kaitsetööstus muutunud julgeoleku olukorras kiiresti kohaneks ning kaitsevarustuse, sh laskemoona, tootmisvõimsust märkimisväärselt kasvataks. Kaitsetööstuspargi (*edaspidi tööstuspark*) loomisega panustab Eesti riik Eesti ja Euroopa kaitsetööstuse tugevdamisse.

Kuigi Eestis on alates 2018. aastast võimalik sõjarelvi, laskemoona ning lahingumoonat toota, siis praktikas ei ole nende tootmiseni jõutud. Üheks takistavaks teguriks ettevõtjatele on aeganõudev ja kulukas sobiva tootmisruumi ruumilise planeerimise protsess. Riik saab tööstuspargi näol ärikeskkonda soodsamaks muuta. Sealjuures on oluline lähtuda põhimõttest, et laskemoona tootmine Eestis peab toimima turumajanduslikel alustel ning olema ekspordile suunatud, sest Eesti enda vajadus jääb piiratuks.

Kaitseministeerium poolt arendatud ja korraldatud tööstuspargi peamine väärtus on eeskätt ettevõtjatele, kes soovivad toota laskemoona, lahingumoonat, lõhkematerjali (*edaspidi: laskemoon*) või lõhkeainet. Selliseks tootmiseks on vaja ohualasid ja sobivat taristut. Eestis käideldakse ka sõjarelvi ning toodetakse droone (sh mehitamata lennuvahendeid), kuid nende tootmiseks ilma lõhkeainete käitlemiseta ei ole vaja ohualasid, neid võib toota tavalisel tootmismaal.

Laskemoona ja lõhkeaine tootmine hõlmab ohtlike kemikaalide käitlemist. Käideldava kemikaali koguse järgi määratakse ettevõtte vastavalt kemikaaliseadusele A-, B- või C-kategooria ettevõtteks. C-kategooria ettevõtte on ohtlik ettevõtte, kus kemikaali käideldakse ohtlikkuse alammäärast suuremas ja künniskogusest väiksemas koguses. Suurõnnetuse ohuga on ettevõtte, kus kemikaali käideldakse künniskogusest suuremas koguses. Suurõnnetuse ohuga ettevõtte jagunevad ohtlikkuse suurenemise alusel B- ja A-kategooria suurõnnetuse ohuga ettevõteteks. Tööstuspark peab võimaldama A-, B-, kui C-kategooria ettevõtete tegutsemist.

Tööstuspargile sobiv asukoht on kavas leida riigi eriplaneeringuga (*edaspidi REP*). REP on vajalik, sest tööstuspargil on oluline ruumiline mõju, selle loomise vastu on suur riiklik huvi ning sobiv asukoht tuleb leida maakonnaüleselt. Tööstuspargi ja seal tegutsevate ettevõtete tegevusega kaasnevate mõjude välja selgitamiseks ja minimeerimiseks viiakse planeeringu

¹ Vabariigi Valitsuse tegevusprogramm 2023-2027. Kinnitatud Vabariigi Valitsuse poolt 18.05.2023.

koostamisega üheaegselt läbi keskkonnamõjude strateegiline hindamine (*edaspidi KSH*) koos muude asjakohaste majanduslike, kultuuriliste, sotsiaalsete ja looduskeskkonnale avalduvate mõjude hindamisega. REPi asukoha eelvaliku käigus selgub, milline on sobivaim asukoht laskemoona ja lõhkeaine tootmiseks. Eelduseks ei seata, et laskemoona ja lõhkeaine tootmine toimub ühes asukohas kuivõrd täpsemad kriteeriumid asukoha valikule võivad olla erinevad.

Kaitseministeeriumi kui planeeringu korraldaja kavatsus on REP kehtestada asukoha eelvaliku alusel vastavalt PlanS § 27¹ lg 1 ja seepärast lahendatakse REP asukoha eelvaliku etapis kõik asjakohased PlanS § 126 lg 1 kohased ülesanded. Planeeringuga kavandatakse tööstuspargi täpne asukoht ning tingimused tööstuspargi baastaristu ning tootmisrajatiste projekteerimiseks ja ehitamiseks.

1.2.Eelnõu ettevalmistaja

Eelnõu valmistas ette Kaitseministeeriumi kaitsetööstuse arendamise erinõunik Indrek Sirp (717 0140, indrek.sirp@kaitseministeerium.ee), õigusede osakonna õigusteeninduse nõunik Katrin Soom (717 0198, katrin.soom@kaitseministeerium.ee), Riigi Kaitseinvesteeringute Keskuse planeeringute ja riigikaitse ehitiste töövõime projektijuht Priit Alekask (717 0536, priit.alekask@rkik.ee).

2. KORRALDUSE EESMÄRK

Riigi eriplaneeringu algatamise eesmärk on planeerida kaitsetööstuspark laskemoona, lahingumoonade, lõhkematerjali ning lõhkeaine tootmiseks ja selle toimimiseks vajalik taristu ning tingimuste määramine tööstuspargi ehitistele projekteerimistingimuste andmiseks. Planeeringuga kavandatakse terviklik ruumilahendus tööstuspargi baastaristule, sealhulgas ligipääsuteed, ning määratakse tööstuspargi alal laskemoona, lahingumoonade, lõhkematerjali ning lõhkeaine tootmisega seotud rajatisteks sobivad asukohad ning määratakse ohtlike hoonete ohualad väljaspool tööstuspargi territooriumi.

3. EELNÕU SISU

Eelnõu punkti 1 kohaselt algatab Vabariigi Valitsus PlanS § 27 lõike 7 ja 28 lõike 1 alusel kaitsetööstuspargi REPi ning KSH. PlanS § 4 lõike 2 punkti 5 kohaselt tuleb REP raames hinnata planeeringu elluviimisega kaasnevaid asjakohaseid majanduslike, kultuurilisi, sotsiaalseid ja looduskeskkonnale avalduvaid mõjusid. PlanS § 27 lõike 6 järgi on REP koostamisel kohustuslik KSH. Keskkonnamõju hindamise ja keskkonnajuhtimissüsteemi seaduse (*edaspidi KeHJS*) §31¹ kohaselt on KSH eesmärgiks strateegilise planeerimisdokumendi koostamisel ja kehtestamisel arvestada keskkonnakaalu, tagada kõrgetasemeline keskkonnakaitse ja edendada säästvat arengut.

Planeeritav kaitsetööstuspark kui riigi eriplaneeringu objekt

PlanS § 27 lõike 1 kohaselt on riigi eriplaneeringu eesmärk sellise olulise ruumilise mõjuga ehitise püstitamine, mille asukoha valiku või toimimise vastu on suur riiklik või rahvusvaheline huvi. Riigi eriplaneering koostatakse eelkõige maakonnaülevaate huvide väljendamiseks riigikaitse ja julgeoleku, energeetika, gaasi, transpordi, jäätmemajanduse ning maavarade

kaevandamise valdkonnas või eespool nimetatud huvide väljendamiseks avalikus veekogus ja majandusvööndis.

PlanS § 27 lõige 2 loetleb objektid, mille puhul tuleb koostada riigi eriplaneering. Vastavalt PlanS § 27 lõike 3 kohaselt koostatakse Vabariigi Valitsuse põhjendatud otsuse korral riigi eriplaneering lõikes 2 nimetamata muu ehitise püstitamiseks, mis vastab PlanS § 27 lõikes 1 sätestatud tingimustele.

Tööstuspargi planeerimine on riigi eriplaneeringu objekt PlanS § 27 lõigete 1 ja 3 kohaselt, sest planeeringu eesmärk on rajada olulise ruumilise mõjuga objekt, millega väljendatakse maakonnaüleseid huve ning mille asukoha valiku ja toimimise vastu on suur riiklik huvi. Põhjendused on toodud alljärgnevalt.

Planeeritav kaitsetööstuspark on olulise ruumilise mõjuga ehitis

PlanS § 6 punkti 13 kohaselt on oluline ruumiline mõju selline mõju, millest tingitult muutuvad eelkõige transpordivood, saasteainete hulk, külastajate hulk, visuaalne mõju, lõhn, müra, tooraine või tööjõu vajadus ehitise planeeritavas asukohas senisega võrreldes oluliselt ning mille mõju ulatub suurele territooriumile. Kaitsetööstuspark peab võimaldama vähemalt ühe A- või B-kategooria suurõnnetuse ohuga ettevõtte tootmisrajatist. Vabariigi Valitsuse 01.10.2015 määruse nr 102 „Olulise ruumilise mõjuga ehitiste nimekiri“ punkt 2 kohaselt on olulise ruumilise mõjuga ehitised A- ja B-kategooria suurõnnetuse ohuga ettevõtted, milles käideldakse plahvatusohtlikke aineid, segusid või tooteid, välja arvatud juhul, kui nimetatud ehitist kavandatakse olulise ruumilise mõjuga ehitise territooriumile või selle vahetusse lähedusse, kus asub käesolevas punktis või punktis 1 nimetatud ehitis, või see on ette nähtud kehtestatud üld- või detailplaneeringuga.

Maakonnaülesed huvid

PlanS eelnõu (571 SE) seletuskirja lk 80–81 kohaselt on riigi eriplaneeringu esemeks ehitised, mille mõju ei piirne vaid ühe kohaliku omavalitsusega (*edaspidi KOV*), vaid ulatub mitmele maakonnale. Riigi eriplaneeringu üldiseks eesmärgiks on tagada riigi jaoks oluliste ehitiste efektiivne planeerimine ja ehitamine ning avalike huvide kaitse. Maakonnaülesed huvide all ei ole silmas peetud seda, et kavandatav ehitis peab ilmtingimata asuma mitme maakonna territooriumil, vaid et tegemist on ehitisega, mille rajamine ei toimu vaid ühe maakonna huvides ja seega peaks selliste ehitiste kavandamisel väljendama riik oma selget soovi ja tahet konkreetse ehitise rajamiseks. Tööstuspargile otsitakse sobivat asukohta kolmest maakonnast. Selle majanduslikud mõjud tõenäoliselt mõjutavad positiivselt ka naabruskonna KOV'e ning riigikaitse vaatest on sellel tööstusel mõju kogu Eestile ja selle majandusele.

Planeeritava kaitsetööstuspargi arendamise vastu on suur riiklik huvi

PlanS eelnõu (571 SE) seletuskirja² lk 80-81 kohaselt peab riigi eriplaneeringu koostamise eelduseks olev suur riiklik huvi väljenduma eelkõige riigi strateegilistest dokumentidest ehk arengukavadest, strateegiatest, samuti Vabariigi Valitsuse tegevusprogrammist jt dokumentidest, kus riik on väljendanud oma huve.

² <https://www.riigikogu.ee/tegevus/eelnoud/eelnou/fc811573-8339-4f19-8064-9679fd001f43/Planeerimisseadus>

Riigikaitse arengukava 2022-2031 näeb ette riigikaitsega seotud äriettevõtete tegevuse hõlbustamist, mis läbi peaks paranema valdkonnaga seotud ettevõtete, nt kaitsetööstussektori rahvusvaheline konkurentsivõime. Tööstuspargi rajamisega luuakse kaitsetööstusettevõtetele taristu ettevõtlusega tegelemiseks, millel on positiivne mõju majandusele.³

Vabariigi Valitsuse tegevusprogrammis 2023-2027 on eesmärgiks seatud, et suurenenud riigikaitseinvesteeringutest peab osa saama ka Eesti kaitsetööstus. Selleks toetab valitsus Eesti kaitsetööstust ning arendab välja laskemoona-, relva- ja droonitootmist võimaldava tööstuspargi.⁴

Eelnõu punktis 2 kirjeldatakse kaitsetööstuspargi eesmärki ja vajadust.

Valitsuse tegevusprogrammis on eesmärgiks seatud laskemoona-, relva- ja droonitootmist võimaldava tööstuspargi arendamine. Kaitseministeerium poolt arendatud ja korraldatud tööstuspargi peamine väärtus on eeskätt ettevõtjale, kes soovivad toota laskemoona, lahingumoonat, lõhkematerjali (*edaspidi: laskemoon*) või lõhkeainet. Selliseks tootmiseks on vaja ohualasid ja sobivat taristut ning selle leidmine ja planeerimine on ettevõtetele liialt kulukas ja aeganõudev tegevus. Riik saab tööstuspargi näol ärikeskkonda soodsamaks muuta. Sealjuures on oluline lähtuda põhimõttest, et laskemoona tootmine Eestis peab toimima turumajanduslikel alustel ning olema ekspordile suunatud, sest Eesti enda vajadus jääb piiratuks. Eestis käideldakse ka sõjarelvi ning toodetakse droone (sh mehitamata lennukihendeid), kuid nende tootmiseks ilma lõhkeainete käitlemiseta ei ole vaja ohualasid, neid võib toota tavalisel tootmismaal.

Tööstuspark toimib nii, et riik leiab sobiva asukoha, arendab välja tööstuspargi baastaristu ning sõlmib kokkulepped äriühingutega, kes soovivad tööstuspargis tootmist alustada. Tingimused äriühingute valimiseks, kokkulepete sõlmimiseks, tööstuspargi teenuste kasutamiseks ja maakasutusõiguse seadmiseks töötab Kaitseministeerium välja riigi eriplaneeringu protsessiga paralleelselt koostöös teiste asjakohaste valitsusasutustega. Samuti töötatakse välja tööstuspargi haldamise lahendus.

Tööstuspargi asukoha valikul tuleb arvestada potentsiaalse tootmismahu ja käideldava lõhkeaine kogusega. Tööstuspark tuleb planeerida arvestusega, et sinna mahub vähemalt kahekolme ettevõtja laskemoona tootmine, tööstuspargi sees peab olema laienemisvõimalus. Eeldus on, et tööstuspark võimaldab toota erinevat laskemoona (väikese-, keskmise ja suurekaliibrilist moonat), lahingumoonat (näiteks miine) ja muud sõjalist lõhkematerjali ning lõhkeainet. Toodete valiku, tootmismahu ja tootmisprotsessi otsustavad ettevõtted vastavalt oma äriplaanile ning tööstuspargis tegutsemise tingimustele. Võimalik on, et Kaitseministeeriumi toetab sihtotstarbeliselt mõnda tootmisprojekti või sõlmib koostöölepingu toodete hankimiseks.

Tööstuspargi arendamisel arvestatakse eeldusega, et pargis tegutseb vähemalt üks A- või B-kategooria suurõnnetuse ohuga ettevõtte, kes käitleb 1.1 ohuklassiga lõhkeainet, mille kogus on vastavalt kas üle 50 t või 10-50 t.⁵ Näiteks kui tööstuspargis tegutseks ettevõtte, mis toodab

³ Riigikaitse arengukava 2022-2031. <https://www.riigikantselei.ee/el-poliitika-julgeolek-ja-riigikaitse/julgeoleku-ja-riigikaitse-koordineerimine/riigikaitse-lai>

⁴ Vabariigi Valitsuse tegevusprogramm 2023-2027. Kinnitatud Vabariigi Valitsuse poolt 18.05.2023.

⁵ Majandus- ja taristuministri määrus 02.02.2016 nr 10 „Kemikaali ohtlikkuse alammäär ja ohtliku kemikaali künniskoguse ning ettevõtte ohtlikkuse kategooria määramise kord“ sätestab, et C-kategooria ettevõttes käideldaks vähemalt 0,5 t, B-kategooria ettevõttes 10-50 t ning A-kategooria ettevõttes >50 t 1.1 klassiga lõhkeainet.

20 000 155mm kildfugass suurtükimürsku aastas, siis 1.1 ohuklassiga lõhkeaine kogus aastas sellise tootmismahu juures oleks 140-200 t.

Laskemoonatootmisega seotud võimalikud tegevused tööstuspargis on laskemoona komponentide, sh lõhkeaine ja püssirohu, ladustamine, komponentide (nt sütikute, laengute, laskemoona kestade, kuulide) valmistamine, laskemoona täitmine lõhkeainega, lõhkeainete segamine ja muu töötlemine toodete valmistamiseks, lõpptoodete komplekteerimine, toodangu katsetamine, teadus- ja arendustegevus, toodangu ladustamine. Pargis toodetaks erineva ohuklassiga laskemoona (lõhkeaine ja laskemoona ohuklassid 1.1-1.6).⁶ Tööstuspargis tegutsevate ettevõtete tootmine võib toimuda ühes või mitmes vahetuses ning ööpäevaringselt.

Kuigi tööstuspark on ette nähtud eeskätt laskemoona tootmiseks, siis ettevõtjate huvi ja tööstuspargi vaba pinna korral ja arvestades ohutusnõudeid võivad tööstusparki kasutada ka muud laskemoona tootmisega vahetumalt või kaudsemalt seotud kaitsetööstusettevõtted.

Lõhkeaine tootmine

Kaitseministeerium uurib REPi protsessi ajal ka võimalusi sõjalise otstarbega lõhkeaine tootmiseks Eestis. Lõhkeaine tootmine on oma olemuselt keemiatööstuse tegevus. Juhul, kui selgub, et sõjalise otstarbega lõhkeaine tootmine on Eestis teostatav ja majanduslikult otstarbekas, siis hinnatakse REP protsessi käigus tööstuspargi võimalikke asukohti ka lõhkeaine tehase nõuetest lähtuvalt. Alltoodud baaskriteeriumitest lähtuvalt leitud planeeringualad sobivad tööstuspargiks, kus toodetakse lisaks laskemoonale ka lõhkeainet. Samas tuleb lõhkeaine tootmiseks sobivaima asukoha eelvaliku käigus välja töötada täiendavad kriteeriumid, sest lõhkeaine tootmisprotsess eeldab näiteks tõenäoliselt suuremat veeressurssi ja energiavajadust kui laskemoona tootmine. Seega võib lõhkeaine tootmine olla eelduslikult suurema keskkonnavalimise mõjuga kui laskemoona tootmine, mis omakorda võib tähendada seda, et lõhkeainetehasele tuleb leida laskemoona tootmisest eraldiseisev asukoht.

Planeeringualade valik

Riigi eriplaneeringu asukoha eelvaliku tegemisel tuleb kaaluda mitut võimalikku asukohta. Kaitsetööstuspargi asukohale sobivate planeeringualade leidmisel on lähtutud järgmistest baaskriteeriumitest: pargi pindala, ohuala, tööjõud, logistika ning elektriühendused. Täiendavate kriteeriumitena on arvestatud kaugust kaitseväge ladudest ja harjutusaladest. Samuti on planeeringualade valiku analüüsis arvestatud kooskõla olemasolevate planeeringutega ja sellest tulenevat teostatavust.

Pindala

Lähtudes tööstuspargis ette nähtud tegevusest peaks tööstuspargi territooriumi suurus eelduslikult olema vähemalt 50 – 100 ha. Tööstuspargis olevad tootmiskompleksid ja rajatised peavad asuma üksteisest ohutus kauguses, mis määratakse vastavalt lõhkematerjaliseaduses ja relvaseaduses ettenähtud regulatsioonile, ning tagatud peavad olema ehitustehnilised jm

⁶ Kaitseministri määrus 10.07.2018 nr 11 „Sõjarelvade, laskemoona ja lahingumoonade käitlemise nõuded ja kord“ § 17 klassifitseeritakse laskemoona ja lahingumoon vastavalt ÜRO ohtlike kaupade klassifikatsioonile. Nt 1.1 ohuklassiga on massplahvatusohtlik laskemoon ja lahingumoon, mille eripäraks on plahvatada kogu massiga, mis tähendab, et hetkeliselt plahvatab kogu veoses või hoidlas olev lõhkematerjal. Peamiseks kahjustavaks faktoriks on plahvatusel tekkiv lööklaine.

ohutusmeetmed. Seega on erinevad tootmisrajatised tööstuspargi territooriumil pigem hajutatud.

Tehaseväline ohuala

Tehaseväline ohutu kaugus on tehase ohtlike hoonete ja rajatiste vähim lubatud kaugus erirežiimiga hoonetest, kust inimeste evakueerimine on raskendatud, elamurajoonidest, tööstusehitistest ja liiklusmagistraalidest. Ohualas ei tohi asuda eluhooneid, avalikke hooneid, maanteid, kõrgepingeliine. Ohualas võivad inimesed ajutiselt käia. Ohuala laius sõltub käideldava lõhkeaine ohuklassist ja kogusest.⁷

Tööjõud

Tööstusparki kavandatud vähemalt 2-3 ettevõtte tööjõu vajadus võib olla ca 100 inimest. Tööstuspargi ettevõtetele piisava tööjõu tagamiseks peaks pargi lähedal elama piisavalt inimesi, kelle hulgast töötajaid leida. Pargi raadiuses 30 minutilise autosõidu kaugusel peaks elama vähemalt 5000 elanikku.

Raudteekaubaajaam või kaubasadam

Selleks, et tagada toormaterjali ja valmistoodangu logistika ning ohutus kaupade transpordil peaks tööstuspark olema rahvusvahelisele kaubasadamale või kaubalaadimise võimalusega raudteejaamale piisavalt lähedal: mitte kaugemal kui 50 km.

Elektriühendused

Tööstuspargis ettenähtud laskemoona tootmine pigem ei ole väga energiamahukas ning 2MW ühendusvõimsusest peaks piisama. Lõhkeaine tootmise puhul on energiavajadus tõenäoliselt suurem.

1	Pargi pindala	50-100 ha
2	Ohuala	Tehaseväline kaugus ohtlikest hoonetest kuni 600-800 m
3	Tööjõud	30 minuti autosõidu raadiuses pargist vähemalt 5000 elanikku
4	Raudteekaubaajaam või kaubasadam	Kuni 50 km kaugusel
5	Elektriühendus	2 MW võimsusega ühenduse võimalus

Tabel 1: tööstuspargi asukohtade valiku baaskriteerium

Eriplaneeringu kehtestamine asukoha eelvaliku otsuse alusel

Kaitseministeeriumi eesmärk on kehtestada kaitsetööstuspargi planeering asukoha eelvaliku otsuse alusel. PlanS § 27¹ lõike 1 kohaselt võib riigi eriplaneeringu koostamise korraldaja loobuda detailse lahenduse koostamisest ja kehtestada planeeringu asukoha eelvaliku otsuse alusel, kui puuduvad välistavad tegurid riigi eriplaneeringuga kavandatava ehitise edasiseks

⁷ Arvutatakse vastavalt majandus- ja kommunikatsiooniministri määrusele 01.06.2005 nr 63

„Lõhkematerjalitehasele esitatavad nõuded“. Ohuala arvutamise aluseks asukoha eelvaliku analüüsis on võetud 10 000 kg 1.1 lõhkeainet ühes tehase ohtlikus hoones. Sel juhul on vajalik kaugus näiteks elamurajoonist 646 m ja üksikust elamust või tööstushoonest 474 m.

kavandamiseks projekteerimistingimustega ning asukoha eelvaliku otsuses on toodud projekteerimistingimuste andmise aluseks olevad tingimused. PlanS § 27¹ lg 4 sätestab, et riigi eriplaneeringu asukoha eelvaliku otsuse alusel kehtestatud riigi eriplaneering on projekteerimistingimuste andmise alus. Ehitusseadustiku (*edaspidi EhS*) § 28 lg 2 kohaselt jätkub sellisel juhul ehitise kavandamine Tarbijakaitse ja Tehnilise Järelevalve Ameti poolt projekteerimistingimuste väljastamisega. Riigi eriplaneeringu detailse lahenduse koostamisest loobumiseks lahendatakse asukoha eelvaliku etapis asjakohased PlanS § 126 lg 1 kohased ülesanded.

Võimalus koostada riigi eriplaneering asukoha eelvaliku otsuse alusel viidi PlanS sisse 2023. aastal eesmärgiga kiirendada riigi jaoks oluliste ehitiste planeerimismenetlust. Detailse lahenduse koostamisest loobumine on võimalik, kui on leitud suure riikliku huviga ehitisele sobilik asukoht ja selle kavandamise varases etapis on olemas info, et anda välja projekteerimistingimused. See tähendab, et asukoha eelvaliku raames on tehtud piisavas mahus asjakohaseid uuringuid, mis võimaldavad järeldada, et leitud alal puuduvad eelkõige konfliktid inimasulate, tehnilise taristu ning keskkonnakaitsega tervikuna.⁸

Detailse lahenduse koostamisest loobumise otsus tehakse riigi eriplaneeringu asukoha eelvaliku otsuses. Asukoha eelvalik peab sellisel juhul sisaldama analüüsi, millest lähtuvalt on võimalik järeldada, et REP objektiks oleva ehitise rajamine leitud sobivasse asukohta on võimalik. Riigi eriplaneeringu asukoha eelvaliku otsuses määratavad projekteerimistingimuste aluseks olevad tingimused peavad olema piisavad, et määrata projekteerimistingimustega ehitiste täpne asukoht, samuti EhS § 26 lõikes 4 toodud muud tingimused. Selle tagamiseks määratakse asukoha eelvaliku otsuses:

- kavandatava ehitise, samuti selle teenindamiseks ning kasutamiseks vajalike ehitiste põhimõtteline asukoht ja paiknemine alal;
- ehitise üldised arhitektuurilised ja ehituslikud tingimused;
- vajadusel ehitist iseloomustavad või muud asjakohased ning kavandatavat ehitustegevust täpsustavad andmed, nagu nt kasutamise otstarve, ehitisealune pind ja ehitise maksimaalsed lubatavad parameetrid (nt pikkus, kõrgus, laius, vajadusel sügavus);
- asjakohasel juhul üldised tingimused alal kavandatavate tehnovõrkude, haljastuse, liikluskorralduse ja juurdepääsude või muu taolise rajamise kohta.

Vajadusel lisatakse asukoha eelvaliku otsusele:

- ehitise eskiis;
- asendiskeem;
- muinsuskaitse eritingimused;
- võrguvaldajate tehnilised tingimused;
- muud asjakohaste ametiasutuste poolt esitatud tingimused, mis võimaldavad tagada ehitise rajamise võimalikkuse.⁹

Tööstuspargi REPi menetluse käigus selguvad tingimused tööstuspargi baastaristu ja tööstuspargis tegutsevate ettevõtete taristu rajamiseks. Tööstusparki planeeritakse eelduslikult järgmised ehitised: büroohooned, laskemoona tootmiseks vajalikud tööstushooned ja rajatised, keemiatööstuse hooned ja rajatised, laohooned, erihooned, veejaotustorustikud, kanalisatsiooniehitised, elektri- ja sideliinid ning nendega seotud muud kohalikud rajatised,

⁸ 696 SE II Muudatusettepanekute loetelu elektrituruseaduse ja teiste seaduste muutmise seaduse eelnõu teiseks lugemiseks. Kättesaadav <https://www.riigikogu.ee/tegevus/eelnoud/eelnou/2ad3cffe-ed19-4c4c-b456-1a77f9bf0ac3>. Lk. 25.

⁹ Samas.

piirdeaiad ja väravad, teed ning muud tööstuspargi toimimiseks vajalikud rajatised nagu näiteks laskemoona või lõhkeaine katseplats. REPi koostamise käigus selgub taristu täpne vajadus ja ulatus, sh ehitiste võimalikud asukohad, üldised parameetrid ja muud ehituslikud tingimused.

REPi kehtestamisel peab olema võimalik projekteerimistingimused anda tööstuspargi baastaristule kui tööstuspargis tegutsevate ettevõtete rajatistele. Juhul, kui tööstuspargis tegutseva ettevõtte tootmisprotsessi ja –rajatiste kohta ei ole piisavalt infot riigi eriplaneeringu koostamise käigus, siis antakse selle ettevõtte ehitistele projekteerimistingimused eraldi. Juhul, kui mõne ettevõtte puhul (nt A-kategooria ettevõtte, mille puhul keskkonnamõjude hindamine (*edaspidi KMH*) on kohustuslik vastavalt KeHJS § 3 lg 1 p 1) ei ole võimalik ilma keskkonnamõju hindamata projekteerimistingimusi anda, siis tuleb projekteerimistingimustesse panna nõue, et KMH tuleb teha ehitusprojektile.

Juhul kui planeerimismenetluses ei ole võimalik detailse lahenduse koostamisest loobuda, koostatakse peale asukoha eelvaliku otsuse ja mõjude hindamise, sh KSH esimese etapi aruande vastuvõtmist, riigi eriplaneeringu detailne lahendus asukoha eelvaliku etapis valituks osutunud tööstuspargi asukohale, millega määratakse kavandatavate ehitiste ehitusõigus ning lahendatakse muud PlanS § 126 lõikes 1 nimetatud asjakohased ülesanded.

Lõhkeaine tootmine on KeHJS § 6 lg 1 p 11 kohaselt olulise keskkonnamõjuga tegevus ning tõenäoliselt on lõhkeainet tootev ettevõtte ka A-kategooria suurõnnetuse ohuga ettevõtte. See tähendab, et lõhkeainetehase puhul on KMH kohustuslik.

REP menetluse käigus arvestatakse võimalusega kehtestada see osaliselt. Osaline kehtestamine võib olla vajalik näiteks juhul, kui tööstuspargi asukoha eesmärgiks seatud lühikese REP käigus selgub, et lõhkeaine tehase rajamine on teostatav, kuid sellele sobiva asukoha leidmiseks on vajalik läbi viia täiendavad uuringud või koostada detailne lahendus, mis kestab kauem kui tööstuspargile asukoha leidmine laskemoona tootmiseks.

Keskkonnamõjude strateegiline hindamine

Keskkonnamõjude strateegiline hindamine on avalikkuse ja asjaomaste asutuste osalusel strateegilise planeerimisdokumendi elluviimisega kaasnevate oluliste looduskeskkonnale avalduvate mõjude ja muude asjakohaste mõjude tuvastamiseks, vajadusel alternatiivsete realistlike võimaluste (mis võimaldavad planeeringu eesmärkide ellu viimist planeeringu ala sees) väljaselgitamiseks ning ebasoodsat mõju leevendavate meetmete leidmiseks korraldatav hindamine. KSH tulemusena koostatakse KeHJS-s KSH aruandele sätestatud nõuetele vastav aruanne.

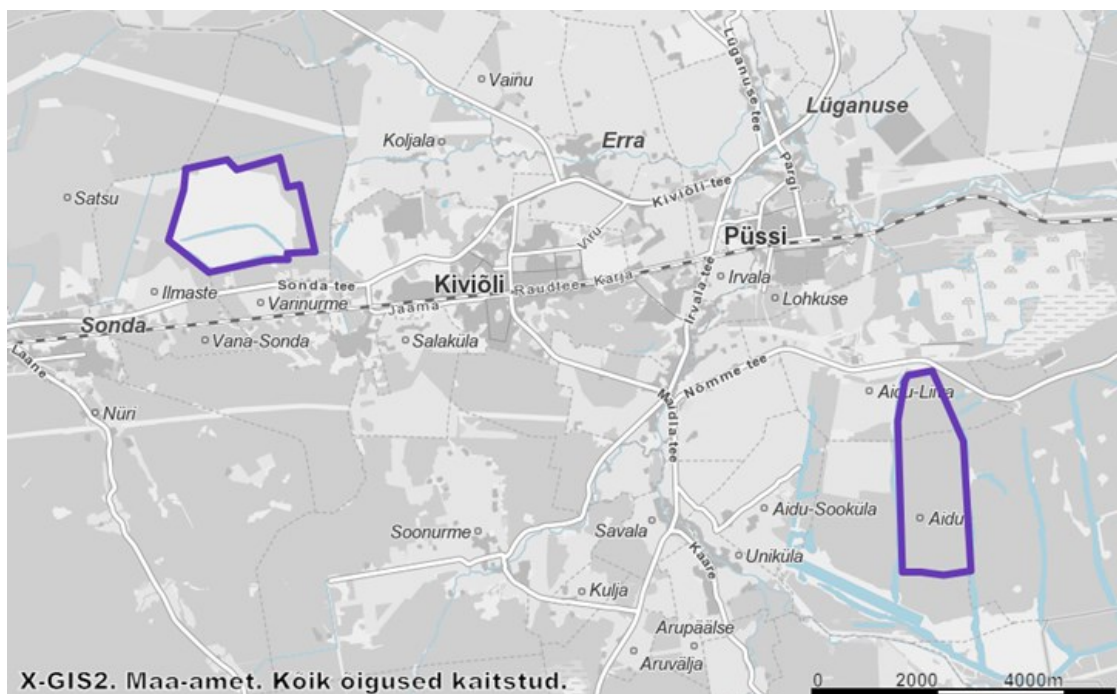
PlanS § 4 lõige 2 punkti 5 alusel tuleb lisaks keskkonnamõjude strateegilisele hindamisele hinnata planeeringu koostamisel ka planeeringu elluviimisega kaasnevaid asjakohaseid majanduslikke, kultuurilisi, sotsiaalseid ja looduskeskkonnale avalduvaid mõjusid (*edaspidi koos nimetatud muud asjakohased mõjud*). Muude asjakohaste mõjude hindamine viiakse läbi KSH osana, eraldi menetlust ei algatata.

Eelnõu punktis 3 määratakse REP planeeringuala

Tabelis 1 esitatud baaskriteeriumite alusel leiti kuus potentsiaalset tööstuspargi asukohta, mille osas viidi läbi põhjalikum analüüs ning konsulteeriti kohalike omavalitsustega (*edaspidi KOV*). Analüüsi koostamise käigus hinnati täpsemalt ohualade loomise võimalust, analüüsiti kehtivaid

planeeringuid ning saadi esmased hinnangud alade kohta maavarade ning looduskaitse seisukohast. 20.10-9.11.23 tutvustati tööstuspargi rajamise plaani ning asukohta kuuele kohalikule omavalitsusele: Lääne-Harju vald, Pärnu linn (Audru ja Tõstamaa osavald), Rakvere vald, Viru-Nigula vald, Lüganeuse vald ja Lääne-Nigula vald, et konsulteerida KOV-idega kohalike tingimuste osas ja eelnevalt läbiviidud analüüsi täpsustada. Analüüsi tulemusena selgus, et riigi eriplaneeringu saab algatada kolme KOV üksuse territooriumil asuvas neljas planeeringualas. Planeeringu võib asukoha eelvaliku tulemusel kehtestada tööstuspargi erinevatele tootmisüksustele (nt lõhkeaine tootmisele ja laskemoona tootmisele) erinevatesse asukohtadesse.

- 1) **Põhja-Kiviõli põlevkivikarjäär, Lüganeuse vald** (kinnistud: Põhja-Kiviõli põlevkivikarjäär, 75101:003:0112; Liignurme, 75101:002:0066; Liignurme kaevaväli, 75101:003:0298). Kinnistud on riigiomand, välja arvatud Liignurme kinnistu. Kolme kinnistu peale kokku on ca 313 ha maad. Alal on võimalik leida kuni 100 ha tööstuspargiks. Osa põlevkivikarjäärist on korrastatud, osa veel korrastamata. Koostatavas Lüganeuse valla üldplaneeringus (*edaspidi ÜP*) on alad osaliselt ette nähtud tuulealadena, osalt mäetööstusalana.
- 2) **Aidu karjäär, Lüganeuse vald** (Kohtla metskond 201, 43801:001:0132; Kohtla metskond 200, 43801:001:0133, Kohtla metskond 13, 44901:002:0630; Uus-Kiviõli konveier, 43801:001:0131). Nelja kinnistu peale kokku on ca 317 ha. Alal on võimalik leida kuni 100 ha tööstuspargiks. Kinnistud on riigiomand. Koostatava ÜP järgi on ala osaliselt tuuleala. Ala läbib Ida-Viru maakonnaplaneeringu joonehitise teemaplaneeringuga kavandatud Rääsa–Ojamaa lintkonveier (Aidu–Rääsa). Alal kehtib Aidu tuulepargi teemaplaneering.

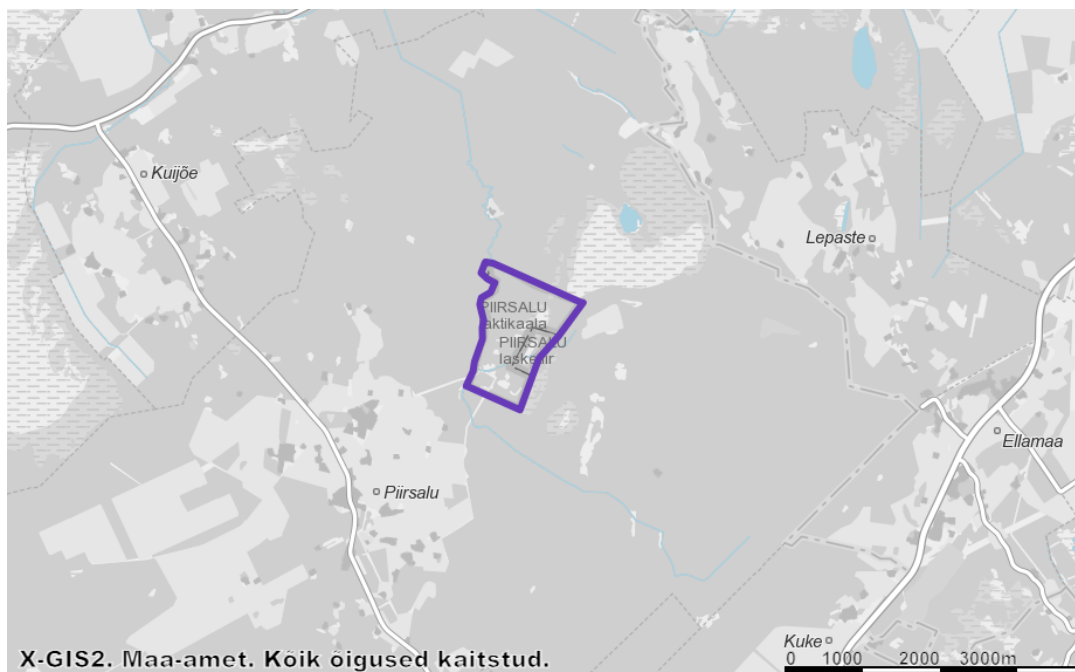


Joonis 1. Eriplaneeringu alad Lüganeuse vallas.

- 3) **Audru metskond 20, Audru metskond 52, Pärnu linn** (Audru metskond 20, 82602:005:0282; Audru metskond 52, 62401:001:2178). Kahe kinnistu peale on kokku

The map shows the territory of Tõstamaa maaomavalitsus (municipality) outlined in purple. It includes various geographical features such as lakes (Tõhela järv, Ernistu järv), rivers (Lihula jõgi, Tagarajõe), and coastal areas (Tõstamaa laht). Numerous settlements are marked, including Alu, Soomra, Eassalu, Kihlepa, Tuuraste, Koima, Saulepa, Kabriste, Lindi, Markska, Köpu, Seliste, Värati, Palu, Ranniku, Ermistu, Lõuka, Päraküla, and Rammuka. The map also indicates the locations of Tõhela raba, Põldeotsa, and Pärnu linn. A scale bar at the bottom right shows distances up to 6000 meters.

- 4) **Piirsalu, Lääne-Nigula vald** (Kõuemaru, 68001:003:0278; Tormimaru, 68001:003:0277; Tuulemaru, 68001:003:0274). Kõik kinnistud on riigikaitsemaa. Kolme kinnistu peale kokku on ca 150 ha. Alal on kehtiv detailplaneering 2016. aastast kaitseväge linnaku, väljaõppeala ja lasketiiru rajamiseks. Planeeringuga koos koostati ka keskkonna strateegilise hindamise aruanne. Alale on võimalik leida ca 75 ha tööstuspargiks.



Joonis 3. Eriplaneeringu ala Lääne-Nigula vallas.

Eelnõu punktiga 3 sätestatakse, et REP korraldaja on Kaitseministeerium. Vastavalt PlanS § 27 lõikele 7 on riigi eriplaneeringu koostamise korraldaja Regionaal- ja Põllumajandusministeerium. Vabariigi Valitsus võib vajaduse korral riigikaitse ja julgeoleku valdkonda puudutavates küsimustes otsustada, et riigi eriplaneeringu koostamise korraldaja on selle valdkonna valitsusasutus. Tööstuspark on riigikaitse valdkonda puudutav küsimus. Vastavalt Vabariigi Valitsuse tegevusprogrammile 2023-2027 on kaitseminister määratud vastutavaks kaitsetööstuspargi arendamise eest ning seega on ka põhjendatud, et riigi eriplaneeringu koostamise korraldaja on Kaitseministeerium.

Eelnõu punkti 4 kohaselt peab Kaitseministeerium teavitama vastavalt PlanS § 28 lõike 6 kohaselt REP ja KSH algatamisest 30 päeva jooksul algatamisest arvates ühes üleriigilise levikuga ajalehes ning 14 päeva jooksul algatamisest arvates Ametlikes Teadaannetes ja Kaitseministeeriumi veebilehel. Riigikantselei teavitab REP ja KSH algatamisest 14 päeva jooksul algatamisest arvates Vabariigi Valitsuse veebilehel. Teates märgitakse PlanS § 28 lõike 5 alusel järgmine info:

- 1) algatamisel teadaoleva planeeringuala asukoht ja selle suurus, sh planeeringuala piir;
- 2) riigi eriplaneeringu koostamise eesmärk;
- 3) kavandatava ehitise otstarve ja sellega seonduva tegevuse kirjeldus;
- 4) algatamise otsusega tutvumise aeg ja koht.

PlanS § 28 lõike 7 kohaselt teavitatakse REP ja KSH algatamisest kirjalikult PlanS § 31 lõigetes 1 ja 2 nimetatud isikuid ja asutusi 30 päeva jooksul algatamisest arvates.

Eelnõu punkti 5 kohaselt Vabariigi Valitsuse korraldusega on võimalik lisaks Riigi Teataja veebilehele tutvuda Kaitseministeeriumi veebilehel, kus materjalid tuleb kättesaadavaks teha hiljemalt 14 päeva jooksul algatamise otsustamisest (PlanS § 28 lõige 6).

4. EELNÕU TERMINOLOOGIA

Eelnõus ei kasutata uusi ega võõrsõnalisi termineid, mida õigusaktides ei ole varem kasutatud.

5. EELNÕU VASTAVUS EUROOPA LIIDU ÕIGUSELE

Eelnõu ei ole seotud Euroopa Liidu õigusega.

6. KAVANDATAVA KAITSETÖÖSTUSPARGI RIIGI ERIPLANEERINGU EELDATAVAD MÕJUD

Tööstuspark avaldab positiivset mõju eeskätt laskemoona tööstusharu arengule ning loob ka eeldused innovatsiooniks selles valdkonnas. Selle kaudu tugevdab korraldus ka Eesti riigikaitset. Alates 2018. a on Eestis 11 ettevõtjat saanud relvaseaduse alusel tegevusloa ja ehitavad ümber, remondivad ja hooldavad sõjarelvi ning korraldavad sõjarelvade ja laskemoona vedusid, kuid ei ole ühtegi laskemoona tootjat, kellel oleks oma käitlemiskoht. Eestis on üks laskemoonatootja, kes tehase puudumisel laseb toodetava moona lõhkeainega täita ühes teises Euroopa riigis.

Tööstuspargis tegutseva ühe-kahe ankurettevõtte kõrvale võib tekkida täiendavaid spetsiifilistele toodetele keskenduvaid ettevõtteid (näiteks lõhkepeade valmistamine õhuründemoonale). Tööstuspark võimaldab teha teadus- ja arendustegevust ning innovatsiooni laskemoona valdkonnas.

Kui eeldada, et tööstuspargis on näiteks üks suure või keskmise kaliibri laskemoona tootja, üks väikese kaliibriga laskemoona tootja ning üks lahingumoon (miinide, laengute) tootja, siis koguinvesteering tootmisesse võib ulatuda 100 mln €. Suure või keskmise kaliibriga moona tehase esmane investeering võib olla 50 mln €, väikese kaliibri puhul 20 mln € ja miinitehase puhul 20 mln €. Suurt või keskmist kaliibrit tootev ettevõtte võib luua 50-100 töökohta, väikest kaliibrit tootev ettevõtte 50 töökohta ja miinitehas 25 töökohta.

Sotsiaalmajanduslik negatiivne mõju võib tekkida tööstuspargi ohtlike hoonete ohualast tulenevate piirangute näol tööstuspargi naaberkinnistutele, kus on keelatud püsiv inimtegevus (nt elu- või tootmishoonete ehitamine, avalike teede rajamine jne). Ohualas võib liikuda, majandada metsa ning samuti rajada ka näiteks päikeseparke.

Kuna kaitsetööstuspargi rajamiseks on eesmärk kasutada riigimaad, siis otsene mõju eraomandis olevale maale eelduslikult puudub või on piiratud. Natura 2000 võrgustiku alasid planeeringualadel ei ole, välja arvatud Audru planeeringualal, kus on aga eesmärk Natura 2000 alasid tööstuspargi asukohana vältida.

Kaitsetööstuspargi KSH ja PlanS § 4 lõikes 2 punktis 5 nimetatud asjakohaste majanduslike, kultuuriliste, sotsiaalsete ja looduskeskkonnale avalduvate mõjude hindamine ning mõjude hindamiseks vajalikud uuringud viiakse läbi eriplaneeringu raames. Riigi eriplaneeringu algatamise järel selgitatakse hiljemalt lähteseisukohtade etapis välja kavandatava

kaitsetööstuspargi asukoha valikuks vajalike keskkonna- jm uuringute vajadus ning koostatakse uuringute lähteülesanded, mis edasises protsessis ellu viiakse.

Ebasoodsa mõju olemasolu korral hinnatakse ka ebasoodsa keskkonnamõju ennetamise, vältimise, vähendamise ja leevendamise ning põhjendatud juhul ka heastamise meetmeid ning vajadusel määratakse keskkonnaseire meetmed.

7. KORRALDUSE TÄITMISEGA SEOTUD TEGEVUSED JA VAJALIKUD KULUD

Riigi eriplaneeringu maksumus täpsustub planeerimisprotsessis. Planeeringu asukoha eelvaliku etapi, sh uuringute ja analüüside ning eskiisprojekti(de) maksumus täpsustub peale riigi eriplaneeringu asukoha eelvaliku lähteseisukohtade ja KSH programmi koostamist. Juhul, kui ei ole võimalik loobuda REP detailse lahenduse koostamisest, siis REP detailse lahenduse, sh uuringute ja analüüside ning eelprojekti(de) maksumus täpsustub peale asukoha eelvaliku tegemist.

Kaitseministeerium kannab riigi eriplaneeringu ja selle mõjude hindamisega seotud kulud. Kaitsetööstuspargi riigi eriplaneeringu ja keskkonnamõju strateegilise hindamise kuludeks on Kaitseministeeriumi eelarves planeeritud 400 000 eurot. Kuluga on arvestatud Kaitseministeeriumi 4-aastases arengukavas, sh järgmise aasta eelarves. Kaitsetööstuspargi baastaristu rajamiseks tuleb leida täiendavad eelarvelised vahendid. Baastaristu täpsem maksumus selgub riigi eriplaneeringu käigus.

Riigi eriplaneeringu koostamine on kavas kolmes etapis:

- riigi eriplaneeringu asukoha eelvaliku lähteseisukohtade ja KSH programmi koostamine koos vajalike uuringute ja analüüside kaardistusega ning neile lähteülesannete koostamisega;
- riigi eriplaneeringu asukoha eelvaliku ja KSH esimese etapi aruande koostamine;
- riigi eriplaneeringu detailse lahenduse ja KSH aruande koostamine juhul, kui pole võimalik detailsest lahendusest loobuda.

Planeerimismenetluses võetakse eesmärgiks PlanS § 27¹ kohaldamine, st asukoha eelvaliku otsuse alusel riigi eriplaneeringu kehtestamine. Juhul kui planeerimismenetluses ei ole võimalik detailse lahenduse koostamisest loobuda, koostatakse sobivasse asukohta detailne planeeringulahendus, sh eskiis- ja eelprojekt, ehitusõiguse määramiseks.

Riigi eriplaneeringu koostamine hangitakse vajadusel kahes osas. Esimese osana hangitakse riigi eriplaneeringu asukoha eelvaliku lähteseisukohad ja riigi eriplaneeringu asukoha eelvaliku ning KSH esimese etapi aruande koostamine. Teise osana hangitakse vajadusel riigi eriplaneeringu detailse lahenduse ja teise etapi KSH aruande koostamine.

Riigi eriplaneeringu koostamise ajaline kestus täpsustub planeerimisprotsessis. Riigi eriplaneeringu asukoha eelvaliku lähteseisukohtade ja asjakohaste mõjude hindamise, sh KSH programmi koostamine koos vajalike uuringute ja analüüside kaardistusega ning neile lähteülesannete koostamisega ning asukoha eelvaliku ja asjakohaste mõjude, sh KSH esimese etapi aruande koostamise eeldatav aeg on 1,5 aastat (vt tabel 1). Ajalist kestust võivad mõjutada uuringud ja analüüsid, mille vajadus ja/või ajaline kestus selguvad planeeringu koostamisel.

Tegevus	Eeldatav kestus
<ul style="list-style-type: none"> • Riigi eriplaneeringu koostamiseks riigihanke korraldamine • Asukoha eelvaliku lähteseisukohtade ja KSH programmi koostamine • vajalike uuringute ja analüüsides kaardistamine • uuringutele ja analüüsides lähteülesannete koostamine • lähteseisukohtade ja KSH programmi avalikustamine ning avalike arutelude korraldamine, tulemuste arvestamine 	Kuni 8 kuud
<ul style="list-style-type: none"> • Riigi eriplaneeringu asukoha eelvalik ja KSH esimese etapi aruande koostamine • vajalike uuringute läbiviimine • mõjude hindamine, alternatiivide võrdlemine ja asukoha eelvaliku tegemine • asukoha eelvaliku otsuse eelnõu ja KSH esimese etapi aruande avalik väljapanek ja avalikud arutelud • vajadusel lähtetingimuste koostamine detailse lahenduse koostamiseks. 	Kuni 10 kuud
Riigi eriplaneeringu eeldatav menetlusaeg	Kuni 18 kuud

Kui detailse lahenduse koostamisest pole võimalik loobuda, siis riigi eriplaneeringu detailse lahenduse ja asjakohaste mõjude hindamise, sh KSH aruande koostamise, sh vajalike uuringute ja analüüsides läbiviimise ja eelprojekti koostamise eeldatav aeg on üks aasta.

6. KORRALDUSE JÕUSTUMINE

Korraldus jõustub üldises korras.

7. EELNÕU KOOSKÕLASTAMINE, HUVIRÜHMADE KAASAMINE JA AVALIK KONSULTATSIOON

Kaitsetööstuspargi võimalike asukohtade planeeringueelses valikus on Kaitseministeerium teinud koostööd Regionaal- ja Põllumajandusministeeriumi, Majandus- ja kommunikatsiooniministeeriumi, Kliimaministeeriumi, Tarbijakaitse ja Tehnilise Järelevalve Ameti, Riigi Kaitseinvesteeringute Keskuse, Keskkonnaameti, Eesti Geoloogiateenistuse, Lääne-Nigula, Lääne-Harju, Rakvere, Viru-Nigula, Lüganuse vallavalitsusega ning Pärnu linnavalitsusega.

Eelnõu esitatakse lähtuvalt Vabariigi Valitsuse reglemendi § 6 lõikest 1 eelnõude infosüsteemi kaudu kooskõlastamiseks Regionaal- ja Põllumajandusministeeriumile, Kliimaministeeriumile, Siseministeeriumile, Majandus- ja Kommunikatsiooniministeeriumile, Riigikantsleile ning Eesti Linnade ja Valdade Liidule.